

### 感受性期 幼児期の経験と脳発達

Hubel & Wiesel

- ・ 視覚的経験が視覚野の発達を形作る
- ・ 感受性期の存在

(Neuron, 1998)

### Verbal Abuse 言葉による虐待

(Tomoda et al. 2010) (Roni et al., 2008)

1,662名の中からスクリーニングされた被暴言虐待者 21名と健常者 19名

### 暴言虐待に関するこれまでの研究報告

- ・ アメリカ人の親の63%が子どもに (嫌げの度を越えた) ことばの暴力を働いたと告白 (Vissing et al.)
- ・ 子ども時代に受けた母親からの ことばの暴力による虐待は、後の境界性人格障害、強迫性障害、ナルシズム、パルノイアの発症と密接に関連 (Johnsan et al.)
- ・ 暴言虐待による影響は身体的・性的虐待より長期に渡り、様々な虐待も重なると最も恐ろしい結果を生む (Ney et al.)

### 言葉の暴力のスコア

Parental Verbal Aggression Scale (0-7)

暴言による虐待の核となる要素を含んだ 15項目の質問から構成

叱りつけ・囁し立て・侮辱・非難・おとしめ  
恐怖を与える・卑しめる・嘲笑・批判・過小評価

### 子ども時代の暴言虐待による脳への影響

被虐待者 n= 21 (21.2±2.4 yrs)  
健常者 n= 19 (21.1±1.9 yrs)

左上側頭回 (22野)

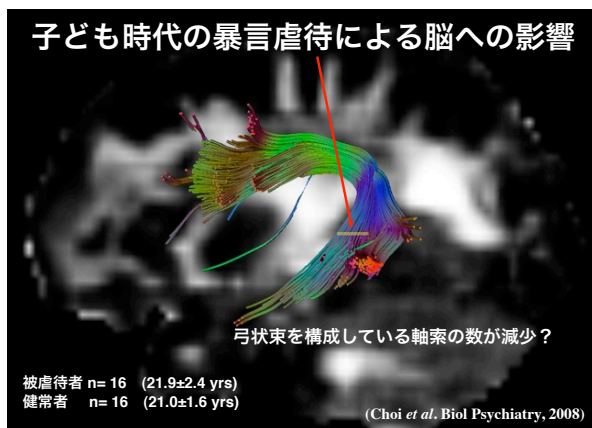
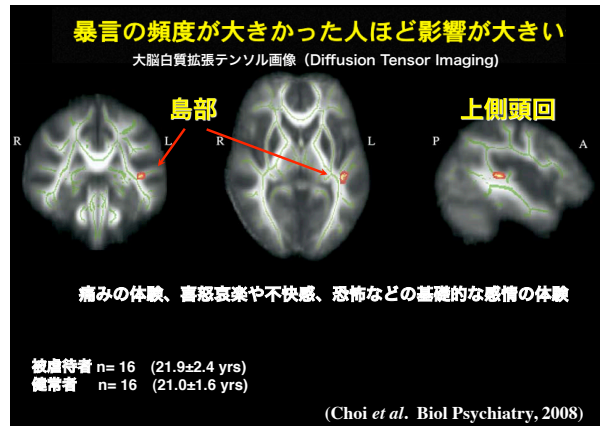
左上側頭回 (22野) の肥厚 +14.1% (Tomoda et al. NeuroImage, 2010)

### 暴言虐待の頻度と左上側頭回容積 (多重回帰解析)

Table II. Multiple Regression Analysis Indicating Relationship between Gray Matter Volume in Superior Temporal Gyrus and Exposure to Verbal Aggression

Measures	All Subjects		Parental Verbal Abuse		Control Subjects	
	Beta	p-value	Beta	p-value	Beta	p-value
Maternal Verbal Abuse	<b>0.544</b>	<b>&lt;0.0001</b>	<b>0.763</b>	<b>0.006</b>	0.331	0.21
Paternal Verbal Abuse	<b>0.300</b>	<b>0.018</b>	<b>0.629</b>	<b>0.013</b>	0.086	0.78
Age	0.073	0.53	-0.015	0.94	0.306	0.20
Gender	0.265	0.13	0.135	0.59	0.353	0.39
Parental Education (yrs)	<b>-0.577</b>	<b>&lt;0.0001</b>	-0.378	0.08	<b>-0.705</b>	<b>0.013</b>
Perceived Financial Sufficiency	0.222	0.11	0.087	0.66	0.055	0.85
Total Gray Matter Volume	<b>0.378</b>	<b>0.028</b>	0.359	0.13	0.473	0.21
Overall Correlation	<b>0.810</b>	<b>&lt;0.0001</b>	<b>0.847</b>	<b>0.02</b>	<b>0.845</b>	<b>0.03</b>

(Tomoda *et al.* NeuroImage, 2010)



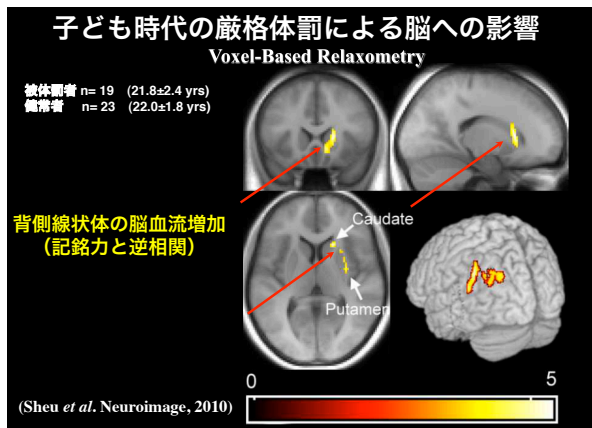
### Subjects

	被厳格体罰群 (n=23)	健全者群 (n=22)	p-value
年齢 (歳)	21.7 ± 2.2	21.7 ± 1.8	0.925
性差	15 males 8 females	6 males 16 females	0.017
経済的環境	3.1 ± 0.7	3.6 ± 0.7	0.001
両親の学歴	14.4 ± 2.4 yrs	16.5 ± 2.2 yrs	0.004
PVAS	23.2 ± 11.6	11.2 ± 5.8	< 0.0001

Parental Verbal Aggression Scale







### 両親間のDVを目撃した子ども達の脳発達

平成16年児童虐待防止法改訂  
 夫婦間の配偶者へのDVを目撃による  
 子どもの心理的影響

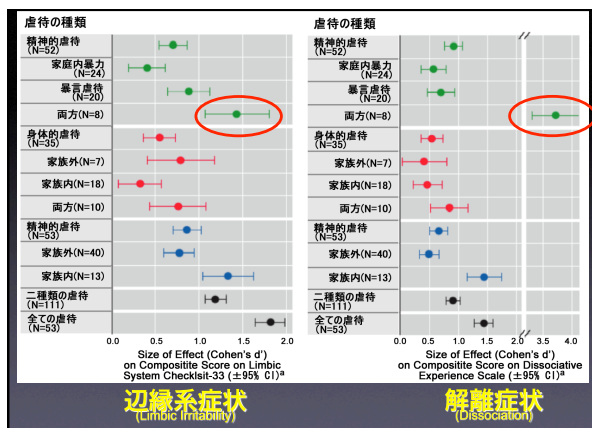
### 米国での小児期DV目撃に関する実態

- Witnessed Interparental Violence (IPV) (Holden, 2003)
- 米国のIPV目撃児は年間1,550万人 (McDonald *et al.*, 2006)
- 米国のIPV目撃児発生率は16~25% (Osofsky *et al.*, 2003)
- DVに曝された子どもが様々な精神症状を呈し、DV以外の被害待児に比べてトラウマ反応が生じ易い (Evans, 2008; Fowler & Chanmugam, 2007; Kitzmann, 2003; Sternberg, 2006; Wolfe, 2003)
- 知的能力と 読解理解力の低下 (Huth-Bocks, 2001; Koenen, 2003; Ybarra, 2007)

### 国内での小児期DV目撃に関する実態

#### Witnessed Interparental Violence

- 2004年「DVを目撃させることも心理的虐待に当たる」
- 昨年度 DVの認知件数が2,871件 (前年比14%増: 警視庁)
- 入所理由別母子生活支援施設入所世帯数:  
 配偶者からの暴力 1,655件 / 4,056件中 (40.8%)



### 子ども時代のDV目撃による認知機能への影響

- 20名のDV目撃経験のある女子大生の知能・記憶力・学業成績を調査
- DV群は健常群と比べて平均10点IQ ↓
- DV群は健常群と比べて平均8点記憶力 ↓
- DV群には中退・留年がより多かった